



Čikaška škola

Prvi moderan arhitektonski pokret nastaje u Čikagu zahvaljujući kulturnim, materijalnim i ekonomskim okolnostima.

Amerika kao zemlja preduzetničkog kapitalizma, pragmatična je i neopterećena istoricizmom. Zbog toga je otvorenija novim mogućnostima koje nudi tehnologija, u cilju bržeg obrta kapitala.

Pojam "Čikaška škola" obuhvata tri generacije arhitekata; osnivač - Vilijam Le Baron Dženi – do Rajta; istomišljenici koji su izmenili koncept izgradnje poslovnih i javnih objekata.



Čikaška škola

Katastrofalan požar 1871. je uništio pola zgrada, uglavnom lošeg kvaliteta.

1885. velika građevinska ekspanzija;

Čikago naglo raste, postaje trgovački i železničko-transportni centar severnoameričkog kontinenta.

Čikaška škola

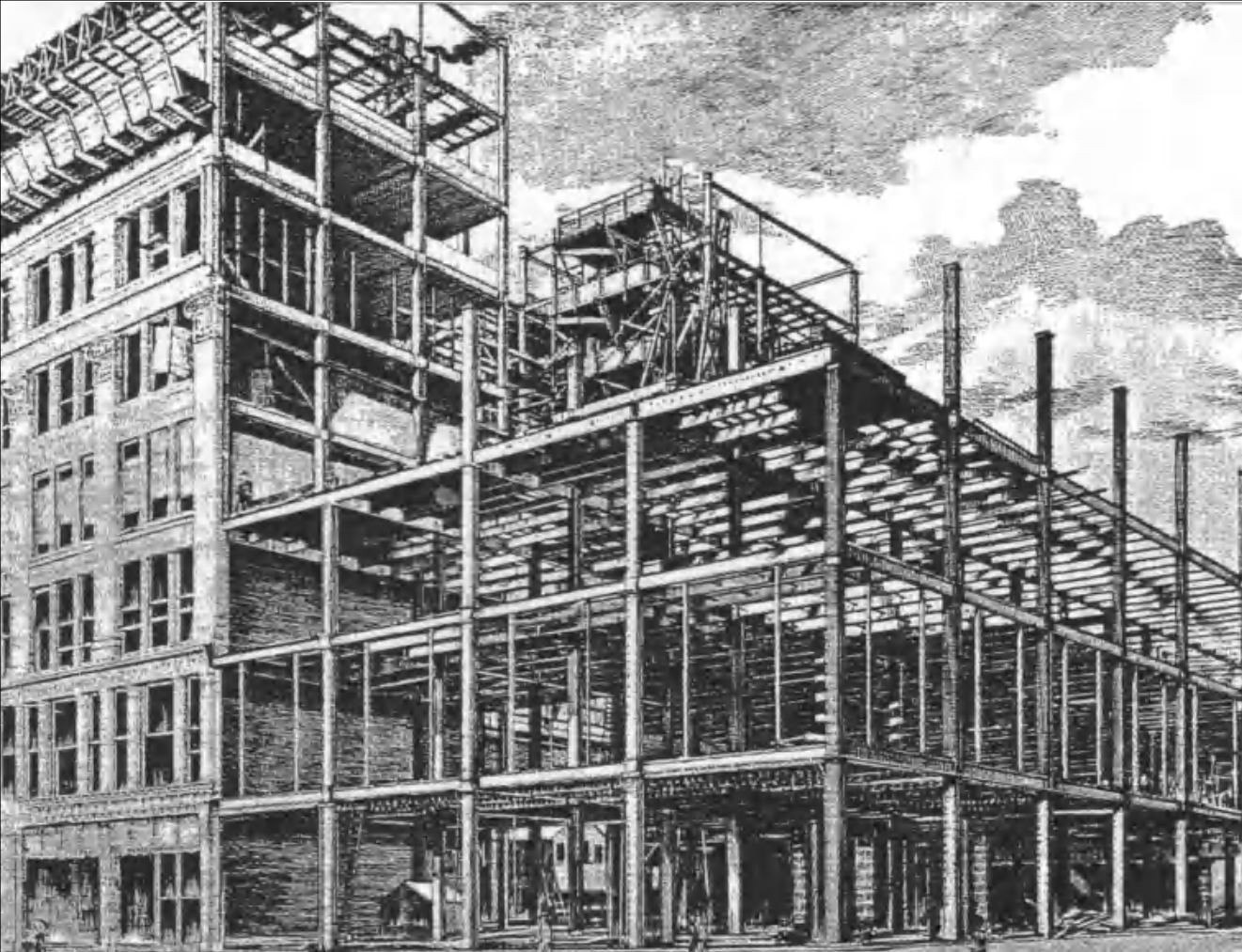
KULTURNI FAKTOR

Od 30-ih godina 19. veka grad ispoljava izrazite kulturne težnje – veliko tržište knjiga, rano osnivanje simfonijskog orkestra, muzeja i umetničke akademije.

Od osamdesetih godina izrazit je intelektualni život, obrazovan oko Univerziteta u Čikagu.



The University of Chicago. 1860.



William Le Baron Jenney / The steel frame of the Fair Store Chicago, 1891

Čikaška škola

TEHNOLOŠKI FAKTOR

Čelik omogućava izradu skeletne konstrukcije. Sa jasnim izražavanjem statičke i funkcionalne strukture u oblikovanju zgrade, često sa upotrebom novog arhitektonskog rečnika.

Skeletna konstrukcija u smislu prostorne organizacije omogućava slobodnu osnovu

Protivpožarno rešenje se sastojalo i u odvajanju noseće protivpožarne konstrukcije od od nošenih vidljivih elemenata. Tako nastaje zid-zavesa.

Zid-zavesa daje osvetljenje po celoj dubini objekta;

Lift je omogućio građenje u visinu.



Čikaška škola

TEHNOLOŠKI FAKTOR

“Čikaški prozori” – trodelni prozori sa pomičnim bočnim platnima.

Novi način fundiranja (lebdeći temelj), zbog mekog i podvodnog tla čikaga.

Novi tipovi građevina (poslovni i administrativni oblakoderi).

Chicago Skyline, c. 1927



EKONOMSKI FAKTOR

Cena zemljišta vrtoglavo raste, zbog čega se parcela maksimalno koristi – zidaju se objekti velike spratnosti (8, 12, 16 i više spratova).

Najviše se grade višespratni poslovni i komercijalni objekti, između 1875. i 1910. godine. I pre ovoga su podizane **visoke zgrade**, ali pojedinačno; Čikago je prvi masovno izgradio visoko jezgro grada.

Prefabrikovana izgradnja smanjuje cenu.



Čikaška škola

**Henri Hobson Ričardson
1835-1886.**

Studirao na L'Ecole des Beaux Arts u Parizu; bio pod uticajem Virole-le-Dika; radio kod Anri Labrusta; bio je poznavalac istorijskih stilova i pristalica romantizma; oblikovni izraz je neoromantika; gradio širom Amerike, živeo je u Njujorku, Bostonu, oko 1880. uključio u rad čikaških arhitekata

Marshal Field Store, 1885-87.

Zgrada ima 7 spratova, konzervativnog je konstruktivnog sklopa; monumentalna neoromanika, racionalno projektovanje, prozori imaju veću površinu nego do tad. Veliki uticaj na oblikovanje fasada u čikaškoj školi.



Čikaška škola

**Monadnock, Bernam i Rut
1884-92.**

Poslednja zgrada zidana klasičnim principom masivne gradnje.

Nedostaci:

Veliko opterećenje u prizemlju zahteva debele zidove, koji oduzimaju korisnu površinu prizemlja; zbog težine zgrada tone.

Dugačko vreme izgradnje.

Čikaška škola

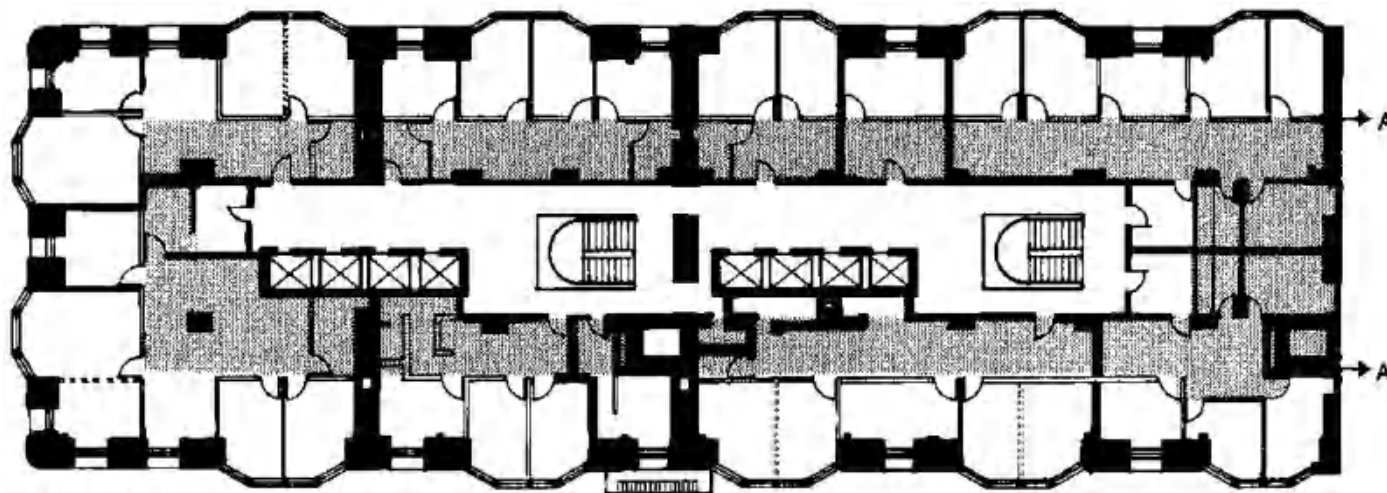
**Monadnock, Bernam i Rut
1884-92.**

Poslednja zgrada zidana klasičnim principom masivne gradnje.

Nedostaci:

Veliko opterećenje u prizemlju zahteva debele zidove, koji oduzimaju korisnu površinu prizemlja; zbog težine zgrada tone.

Dugačko vreme izgradnje.



Detail of North Corridor



Čikaška Škola

William Le Baron Jenney
Leiter building I, 1879.

Gvozdeni stubovi podržavaju spoljne zidane stubova, čime se omogućavaju veći prozorski otvori. Osim toga, konstrukcija objekta je konvencionalna.

Mehanomorfnno oblikovanje, konstruktivni sistem se odlikava na fasadi.



Čikaška Škola

William Le Baron Jenney

1890-91 Leiter building II

Prva u potpunosti moderno izvedena zgrada: termoizolovan čelični kostur, spojen zakivcima, sa unutrašnjim ojačanjem protiv vetra, i celom fasadom zid-zavesom. Elementi greda od I-profila

Ovo je omogućilo jednostavnost gradnje, kao i fleksibilnost pregrađivanja unutrašnjeg prostora

Od tada se javlja sloboda oblikovanja fasada koje su po prvi put odvojene od noseće funkcije.



Čikaška Škola

William Lebaron Jenney
Home Insurance Build.
1884-85.

Home Insurance Building prva zgrada sa vatrootpornom metalnom konstrukcijom, i spolja i unutra. Prva je u kojoj je korišćen čelik, ali je ipak veći deo konstrukcije bio od kovanog i livenog gvožđa.

Bila je teška svega trećinu zgrade zidane opekom.



Čikaška Škola

Holabird i Rouč

Marquette Building, 1893-94.

Primena istoricističkih detalja – klasicistički izraz, dočaran naznačenom rustikacijom prizemlja, naglašenim ugaonim ispadima i vencem na vrhu zgrade. Tripartitno oblikovanje (bazu, telo i kapitel, kao na antičkom stubu.)

Pomoću zid-zavesa se ne dočarava lakoća konstrukcije, već njena brutalna snaga

Dominira snažan izraz pravolinijskog modularnog skeleta .



Čikaška Škola

Bernam i Rut

Reliance building, 1894-95.

Reliance Building je označena kao "prvo sveobuhvatno ostvarenje" građevinskog metoda Chicago.

To je prvi oblakoder koji ima velike prozore koji čine većinu njene površine, predviđajući funkciju dizajna koji će postati dominantna u 20. veku. Prozori zgrade su postavljeni u okviru fasade obložene terakotom. Erkeri i oblaganje terakotom stvaraju efekat vanredne lakoće.

Njen čelični ram je izgrađen na vrhu betonskih kesona na dubini od čak 125 metara, dok je težina rama kao jedna trećina težine ekvivalentne kamene strukture.



Čikaška Škola

Louis Sullivan

Luis Henri Sullivan (1856 - 1924) je američki arhitekta, nazvan "ocem nebodera" i "ocem modernizma".

Smatra se tvorcem modernog nebodera, bio je uticajan arhitekta i kritičar čikaške škole, mentor Frank Lloyd Wright-a-u i inspiracija za grupu arhitekata u Čikagu koji postali poznati kao Prerijska škola. Uz Henri Hobson Richardsona i Frank Lloyd Wright-a, Sullivan je jedan od "priznatog Trojstva američke arhitekture".

Pripisuje mu se izraz "**Forma sledi funkciju**".



Čikaška Škola

**Adler and Sullivan -
Auditorium building 1887-89**

Budžet preko 3.000.000 \$

Pod direktnim uticajem Ričardsonove robne kuće Marshall field, kao i Rutove i Bernamove Rookery building; za razliku od Ruta koji koristi rečnik oblika romanske arhitekture slično Ričardsonu, Saliven koristi samo apstraktnu kompozicionu šemu fasade.

Pošto je objekat bio planiran i za orkestarko izvođenje, kao i za izvođenje na pozornici, smanjenje zapremine prostora je bilo predviđeno zatvaranjem obe gornje galerije pokretnim elementima na tavanici, čime je smanjen broj sedišta



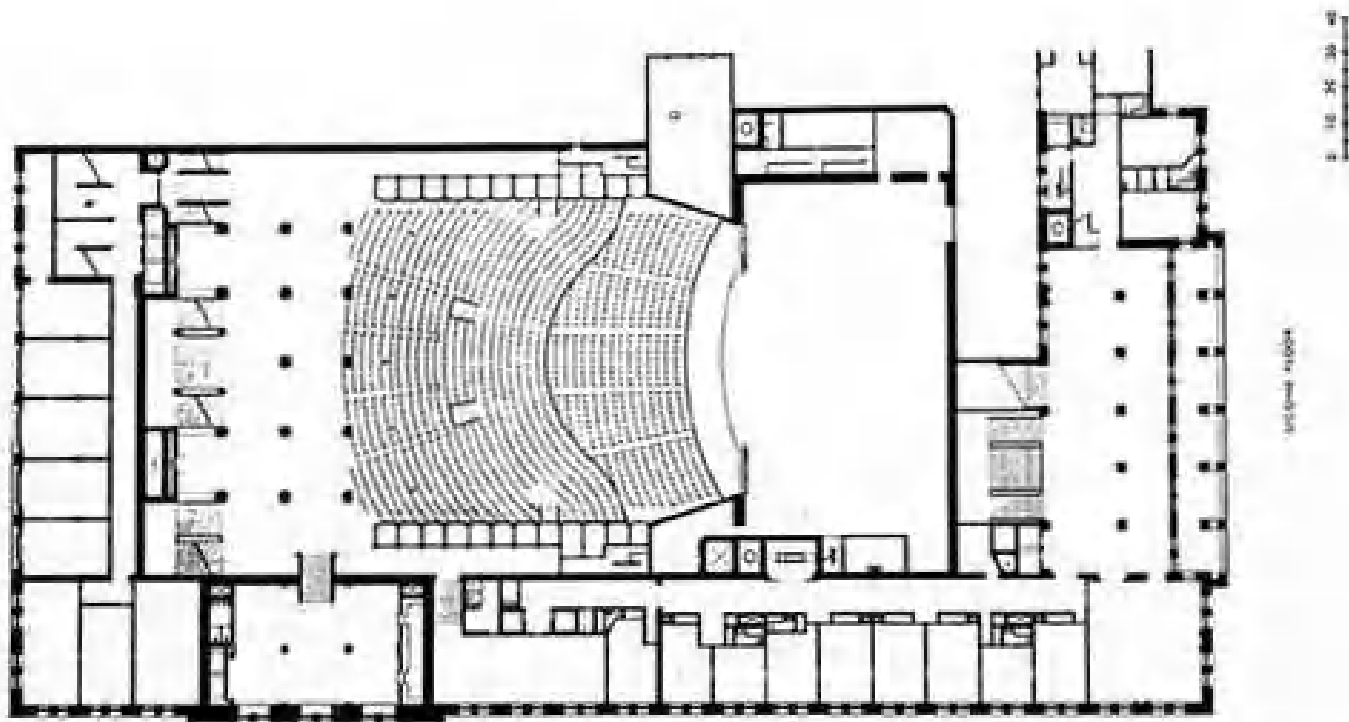
Čikaška Škola

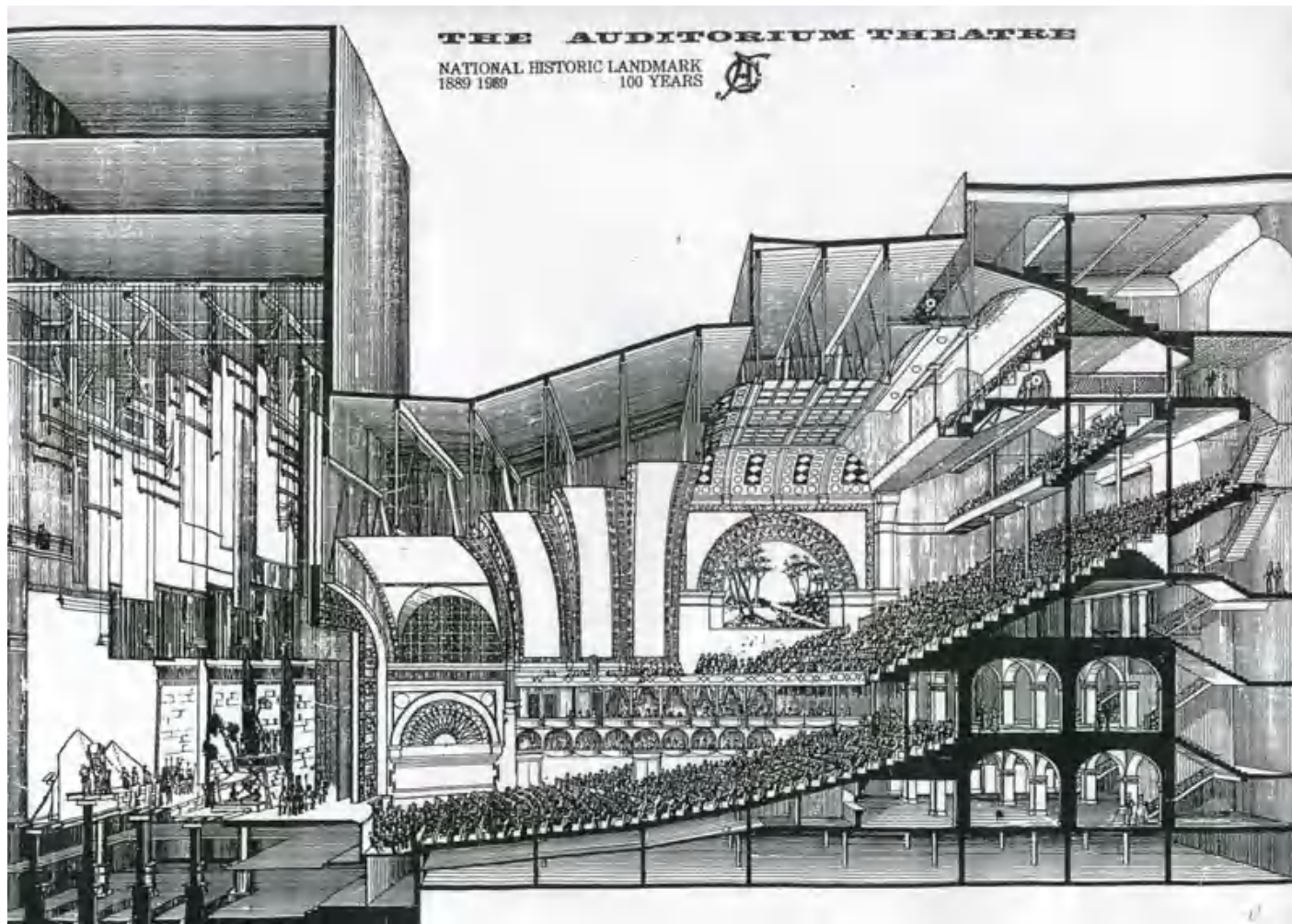
**Adler and Sullivan -
Auditorium building 1887-89**

Adlerova izuzetna pionirska dostignuća na polju akustike su nastala iz naučnih opažanja o kretanju zvučnih talasa kroz prostor, do kojih je stigao škotski inženjer Džon Skot Rasel. Sažeo je tipične karakteristike tradicionalnog auditorijuma: iznad središnjog prostora se dizala kupola, a nivo partera je bio okružen zidovima koji su nosili balkone. Što je veći broj sedišta u pozorištu, to su vizuelni i akustički uslovi za pojedinca bili lošiji.

Čikaška Škola

Adler and Sullivan -
Auditorium building 1887-89





Čikaška Škola

Adler and Sullivan -
Auditorium building 1887-89



Čikaška Škola

**Adler and Sullivan 1890-92.
Wainwright Building, Sent
Louis**

Tripartitna podela objekta po vertikali, kao kod klasičnog stuba – baza, stub i kapitel.

Prizemlje i prvi sprat od svetlijeg kamena sa min. ukrasa; srednji deo je sa naglašenom vertikom i jače dekorisan, od crvene opeke, dok je poslednji venac i sprat ispod njega sa kružnim otvorima i izrazitom ornamentikom.



**Adolf Loos, Konkursni rad za
Chicago Tribune, 1922.**



Čikaška Škola

**Adler and Sullivan 1890-92.
Wainwright Building, Sent
Louis**

Ornamentacija predstavlja
stilizovane floralne motive
od terakote u plitkom reljefu.



Čikaška Škola

Adler and Sullivan

1894.-1896. Guaranty Building

Poslednje veliko zajedničko delo Adlera i Salivena

12 spratova; slično rešenje kao za Wainwright Building (tripartitna podela); trinaesti sprat direktno ispod venca, ima kružne otvore.



Čikaška Škola

Adler and Sullivan

**1894.-1896. Guaranty
Building**

Cela površina vidljive fasade
je pokrivena fino
izrezbarenim pločama.
Tektonski zid je zamenjen
dekorativnom zid-zavesom.



Čikaška Škola

Adler and Sullivan

1894.-1896. Guaranty Building

Oblikovno rešenje zid-zavesa je zavisilo od dispozicije otvora i načina na koji su se otvori povezivali dekorisanim okvirima.



Čikaška Škola

Sullivan

**1898-99. Schlesinger &
Mayer Department Store**

Naglašena horizontalnost arhitektonske kompozicije sa akcentom na vertikalnom rešenju ugla.

Mehanomorfna koncepcija gde fasada izražava konstruktivni sistem zgrade.



Čikaška Škola

Sullivan

1898-99. Schlesinger & Mayer Department Store

Na prizemlju i prvom spratu, u delu sa izlozima prisutno je drugačije tretiranje fasade – izvedena je u bogatom floralnom ornamentu.



Čikaška Škola

Sullivan

**1898-99. Schlesinger &
Mayer Department Store**

Ulazni deo je u staklu sa
metalnim ornamentisanjem.